

Effektiva insatser för barn med autism

-en fråga om kunskap, inställning och handledning?



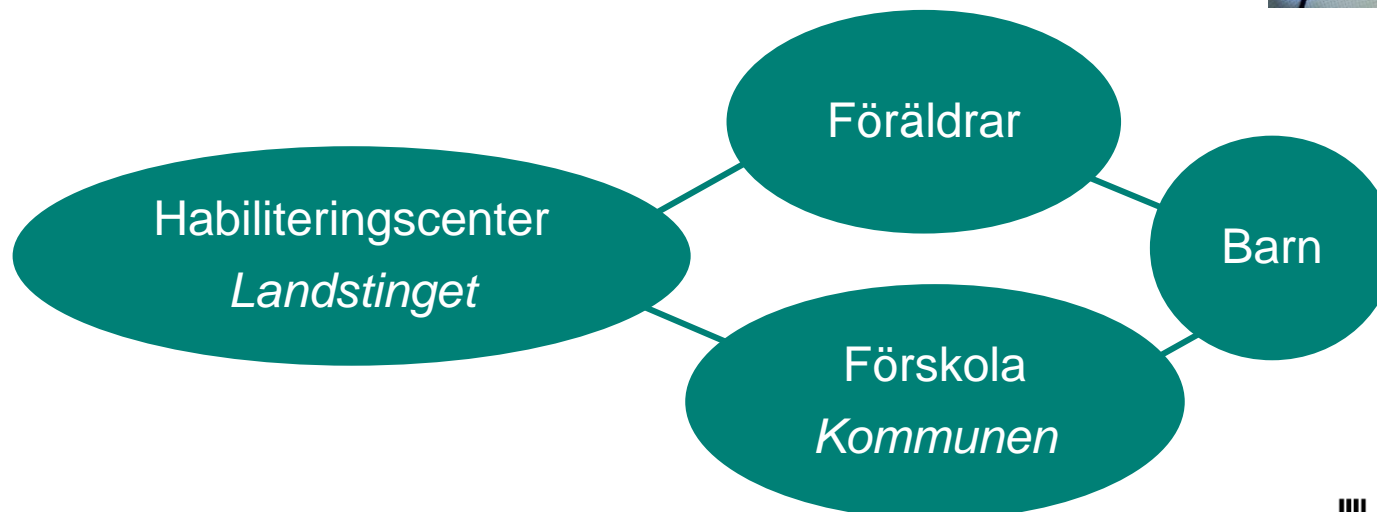
Ulrika Långh

Leg Psykolog, Leg Psykoterapeut
Medicine doktor
Certifierad beteendeanalytiker

ulrika.langh@sll.se

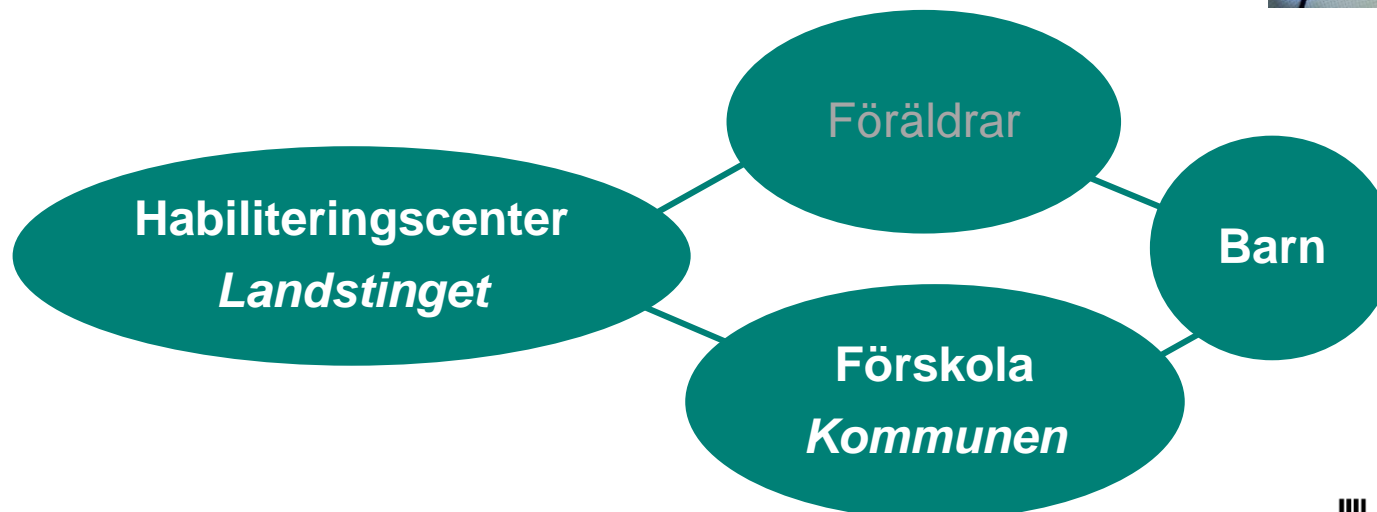
Early Intensive Behavioral Intervention (EIBI)

- Mångsidiga program för barn med autism
- Start före 5-års ålder
- Minst 20 timmar/vecka i barnets vardag
- Handledning varje/varannan vecka
- Baserad på tillämpad beteendeanalys (TBA)



Early Intensive Behavioral Intervention (EIBI)

- Mångsidiga program för barn med autism
- Start före 5-års ålder
- Minst 20 timmar/vecka i barnets vardag
- Handledning varje/varannan vecka
- Baserad på tillämpad beteendeanalys (TBA)



Utmaningar och frågeställningar

- Handledare och utförare är olika organisationer
 - Samarbete och samsyn
 - Handledaren ej på plats i naturliga miljön
 - Handledaren har ofta ej utfört insatsen praktiskt
- Hur ser kunskapen om EIBI och TBA ut?
- Vilken attityd har man till EIBI och TBA?
- Hur utförs och implementeras EIBI?
- Kan vi påverka kvaliteten på utförd EIBI?
- Leder bättre kvalitet till bättre utfall?



Attityd och kunskap



Deltagare	N
1. Förskolepersonal med handledning i EIBI	33
2. Förskolepersonal	26
3. Handledare i EIBI och KBT psykologer	60
4. Skolpersonal	25
5. Föräldrar till barn med autism	150
Totalt	294

- Attityd
 - 12 påstående om EIBI
 - 1=negativ attityd, 5= positiv attityd
- Kunskap
 - 15 flervalsfrågor om TBA och EIBI

Långh, U., Hammar, M., Klintwall, L., & Bölte, S. (2016). Allegiance and knowledge level of professionals working with early intensive behavioural intervention in autism. *Early Intervention in Psychiatry*. Advance online publication. doi: 10.1111/eip.12335

Attityd och kunskap

Resultat

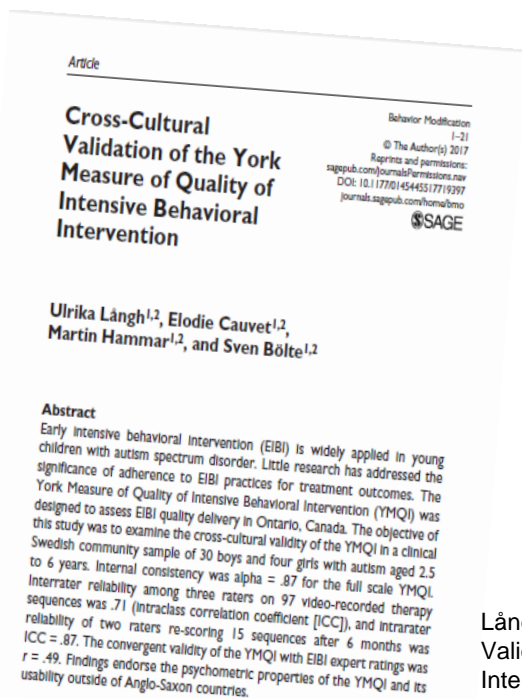
- Handledare i EIBI och KBT psykologer hade högre kunskaper och var mer positiva än alla andra grupper ($p < 0.003$)
- EIBI-personal var inte mer positiva än övriga grupper
- EIBI-personal hade högre kunskaper än förskolepersonal generellt ($p < 0.001$)
- Förskolepersonal generellt hade lägst kunskaper än alla andra grupper

Slutsatser

- Troligen låg kvalitet vid start av EIBI
- Mer effektivt med bättre förkunskaper
- Utrymme för etiska diskussioner på handledningsmöten
- Kunskap och attityd viktiga förutsättningar men inte ett faktisk mått på kvalitet på utförd insats

Mäta kvalitet på EIBI

- The York Measure of Quality of Intensive Behavioural Intervention ([YMQI](#))
 - 31 variabler, 9 kategorier
 - 2 x 5 minuters videoklipp (totalt 10 minuter)
 - Skala 1-3, totalpoäng (2.1-2.5 = god kvalitet)

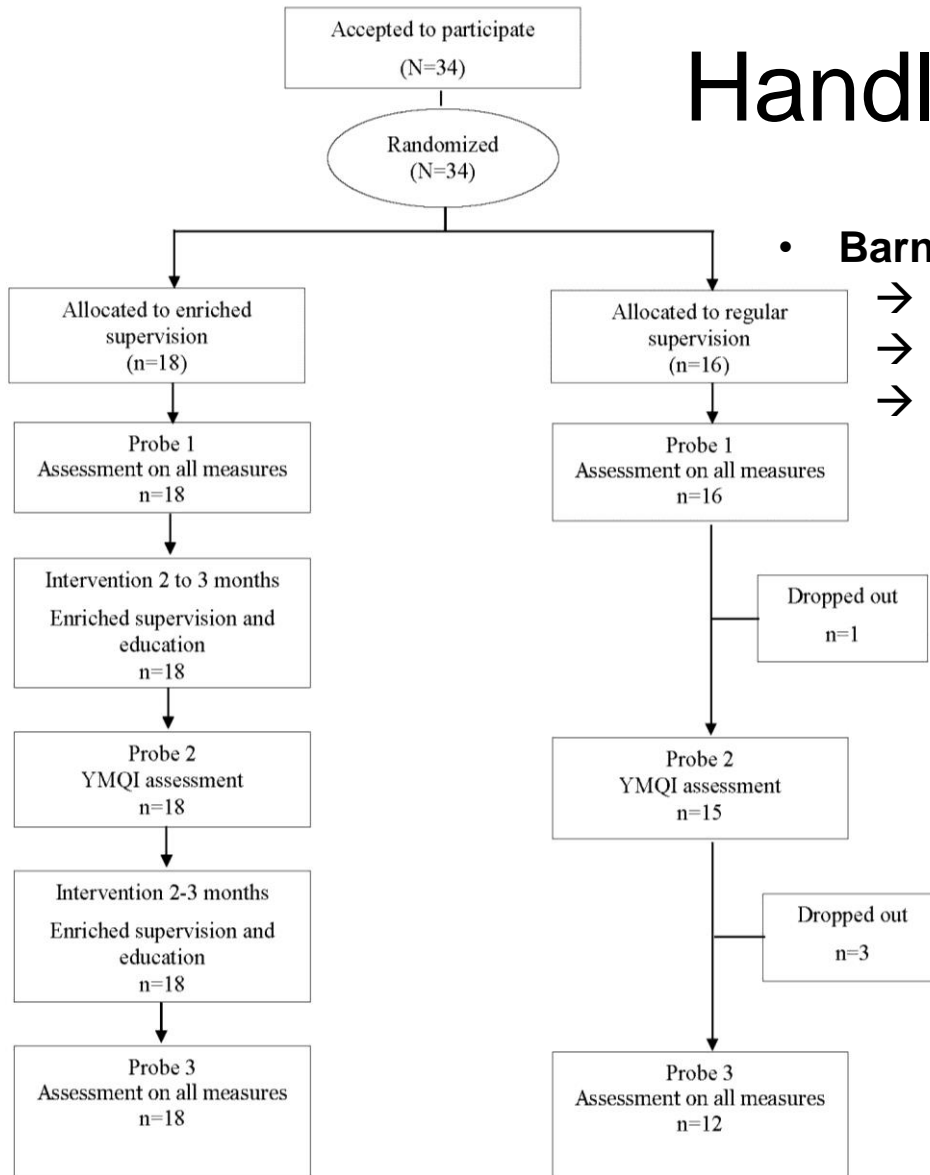


- Måttlig till utmärkt reliabilitet
- Måttlig till god konvergent validitet

- Manualen kan behöva förtydligas
- Möjlig att använda i svenska förhållanden

Långh, U., Cauvet, E., Hammar, M., & Bölte, S. (2017). Cross-Cultural Validation of the York Measure of Quality of Intensive Behavioural Intervention (YMQI). *Behavior Modification*. Advance online publication. doi: 10.1177/0145445517719397

Handledning och kvalitet



- **Barn och förskolepersonal med pågående EIBI**

- 34 team av barn och förskolepersonal
- Handledning varje/varannan vecka
- Filmning vid 3 tillfällen

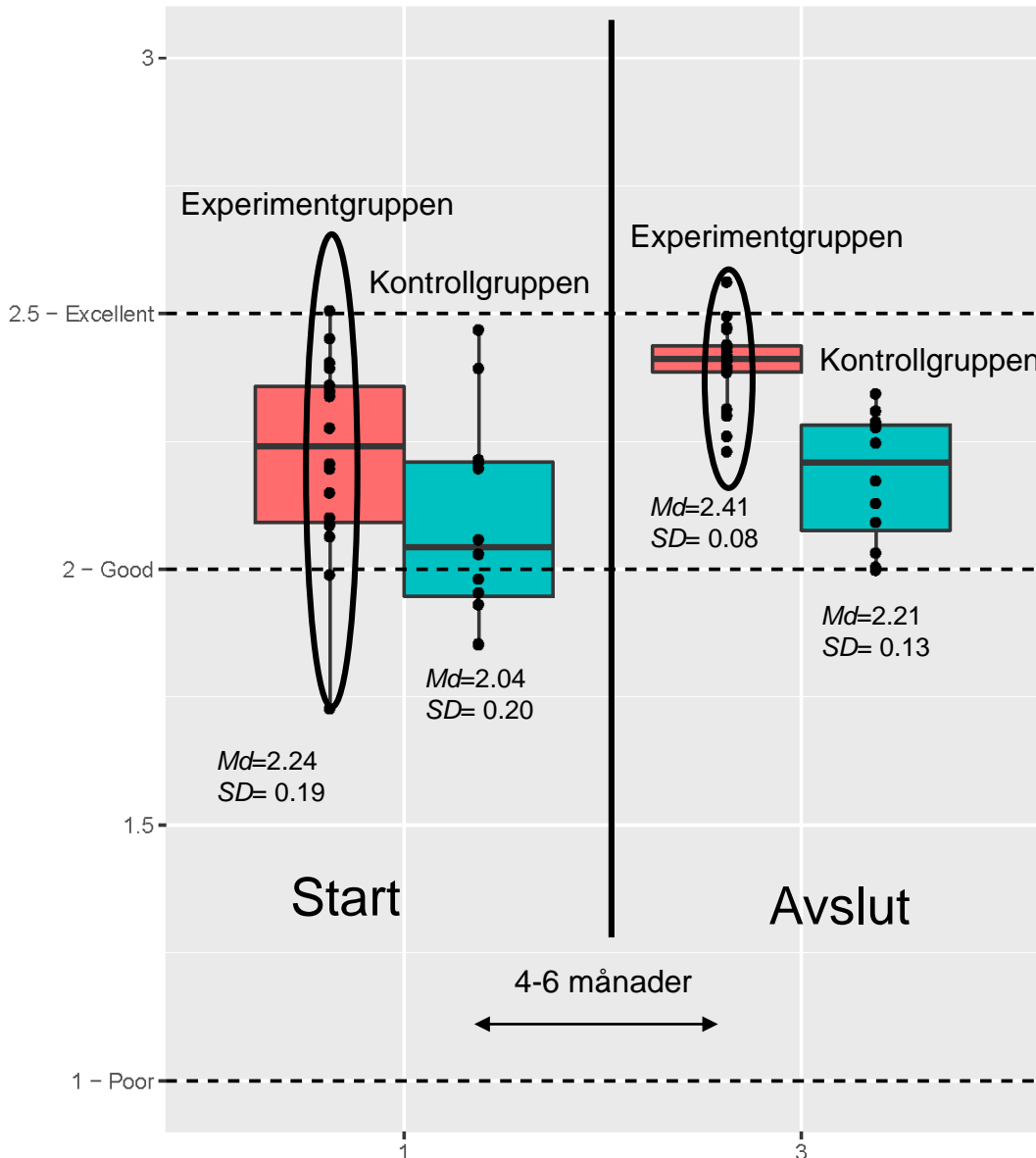
- **Experimentgruppen (n=18)**

- Detaljerad feedback utifrån YMQI
- Extra utbildning om kvalitetsfaktorer

- **Kontrollgruppen (n=16)**

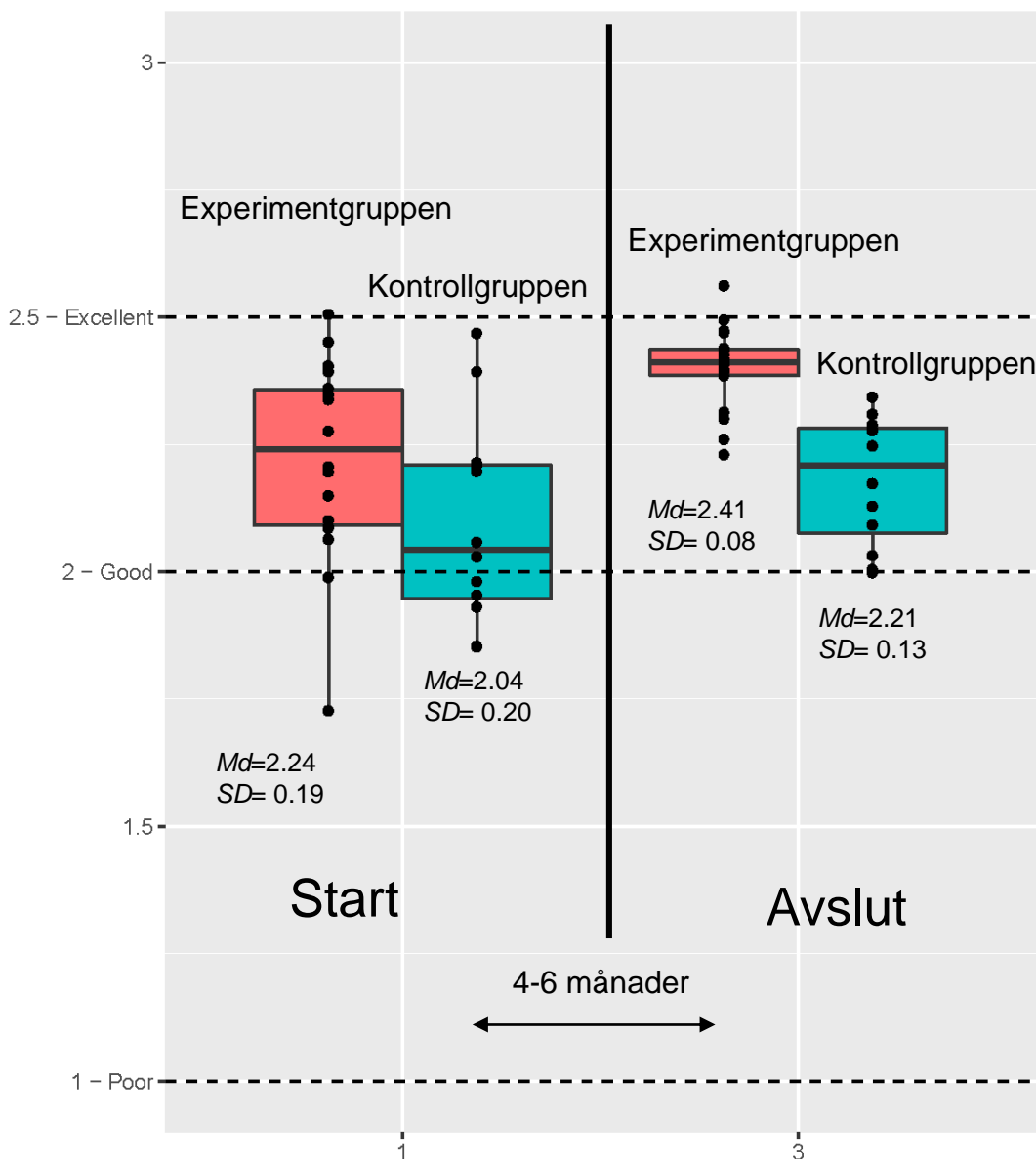
- Handledning "som vanligt"
- 4 avhopp (n=12)

Långh, U., Cauvet, E., Perry, A., Eikeseth, S., & Bölte, S. (2017). A pragmatic randomized controlled trial of standardized supervision on quality of early intensive behavioral intervention in autism. Submitted.



Resultat

- Experimentgruppen ligger högre vid avslut ($p=.0002$)
- Minskad variation i experimentgruppen vid avslut
- 14 av 18 i experimentgruppen låg högre än alla i kontrollgruppen
- Uppvisar tydligare plan och mål och är mer effektiva



Resultat

- Experimentgruppen ligger högre vid avslut ($p=.0002$)
- Minskad variation i experimentgruppen vid avslut
- 14 av 18 i experimentgruppen låg högre än alla i kontrollgruppen
- Uppvisar tydligare plan och mål och är mer effektiva

Slutsatser

- Bra att komplettera med video
- Fler mått på kvalitet behövs

Kvalitet och behandlingsutfall

Predicerar kvalitet vid start mätt med YMQI utfall efter 4-6 månader?

Metod

- 11 olika typer av utfallsmått
 - ex Mullen och Vineland
- Kvalitativ bedömning per mått
 - Ingen, liten eller stor förbättring
- Övergripande totalmått
 - Förbättring eller inte
 - Förbättring på 3 mått
 - 27% av barnen

Resultat och slutsatser

- Kvalitet på EIBI predicerade övergripande klinisk förbättring
- Specifikt om:
 - har förstått syftet med programmet
 - utnyttjar tiden effektivt
 - har fokus på generalisering
- Kvalitet på EIBI predicerade förbättring på både detaljerade och övergripande mått

Sammanfattande slutsatser

- Viktigt att mäta kvalitet
 - YMQI finns och kan användas
 - Komplettera med fler kvalitetsmått
 - Videofeedback bör användas regelbundet

- Förutsättningar
 - Överensstämmelse om evidensbaserad praktik
 - TBA inslag på utbildningar
 - Utbildning av handledare

Tack!

Deltagarna i studierna och medarbetare på Autismcenter Små barn

Forskningsassistenter och/eller medförfattare:

Sven Bölte, Svein Eikeseth, Adrienne Perry

Martin Hammar, Lars Klintwall, Élodie Cauvet,

Nina Milenkovic och Ragnar Nordqvist



Stiftelsen Clas Groschinskys Minnesfond



Stiftelsen Frimurare Barnhuset i Stockholm

Sällskapet barnavård

Stiftelsens Kempe-Carlgrenska Fonden

Stockholms läns landsting

Instruktioner (S^{Dn})

1. Uppmärksamhet vid S^{Dn}
2. Varierande S^{Dn}

Förstärkning

3. Levereras snabbt
4. Motiverande förstärkare
5. Varierade förstärkare
6. Relaterade till uppgiften
7. Uppriktig verbal förstärkning
8. Differentierad förstärkning

Promptning/hjälp

9. Effektiva
10. Minskning/ökning
11. Undviker promptningsfel
12. Fullföljer
13. Felkorrigerig

Organisation

14. Tydlig plan & klara mål
15. Åtkomligt material

Tempo

16. Längd på intervall
17. Lämpligt temp för barnet
18. Intensiv träning

Svårighetsnivå

19. Lämplig svårighetsnivå
20. Tillägnande av färdigheter

Kontroll över träningssituationen

21. Barnet svarar på signaler/kontakt
22. Barnet är fokuserat och motiverat

Generalisering

23. Varierar material
24. Blandar uppgifter
25. Varierar träningsmiljö
26. Utnyttjar naturliga situationer
27. Uppmuntrar olika typer av svar
28. Flexibel träning

Problembeteenden

29. Bemötande av problembeteenden
30. Uppmuntrar önskvärda beteenden
31. Använder förebyggande strategier

YMQUI © 2008
Perry, Flanagan, & Prichard

